

# Double pré-évaluation Raie bouclée en Manche Est

COPIL FIP du 7 Juin

Groupe Client: FROM Nord & OPN

Equipe d'évaluation: Léa Lebechnech & Lisa Borges

Présentation GTC-NSF

7 Juin 2024

1

## Commun aux 3 UoAs

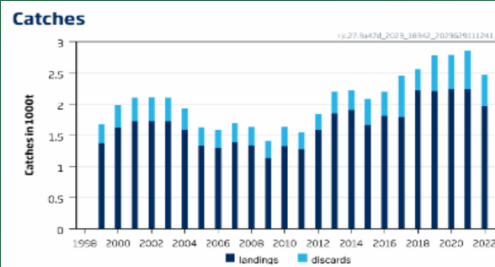
|                          |                   |   |
|--------------------------|-------------------|---|
| Espèce<br>cible          | Nom commun:       | Raie bouclée  |
|                          | Nom scientifique: | <i>Raja clavata</i>   |
| Zone géographique:       |                   | Zone de Pêche FAO 21 Atlantique Nord Est, Manche Est, sous-zones CIEM VIIId   |
| Stock:                   |                   | Stock de raie bouclée de Manche Est et Mer du Nord  |
| Groupe Client            |                   | FROM NORD<br>L'Organisation des Pêcheurs Normands (OPN)   |
| Autre pêcheurs éligibles |                   | Les autres pêcheurs éligibles sont les bateaux autorisés à pêcher la raie bouclée au chalut, filets trémail et senne danoise en Manche Est, et qui ne sont ni membres de FROM NORD ni membres de l'OPN. |

## Spécifique à chaque UoA

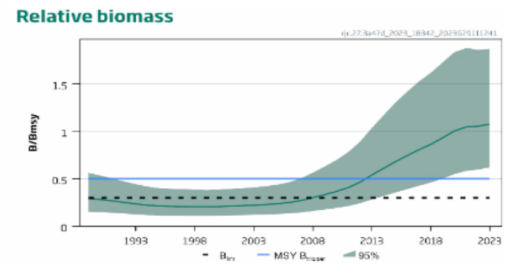
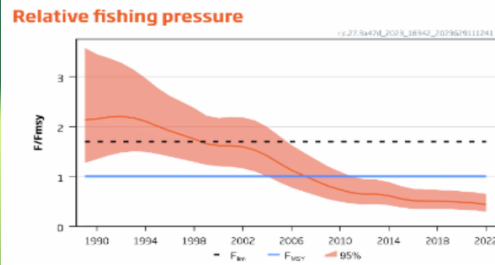
|                |       |                  |
|----------------|-------|------------------|
| Engin de pêche | UoA 1 | Chaluts          |
|                | UoA 2 | Filets trémaills |
|                | UoA 3 | Senne danoise    |

2

# Principe 1 - FORCES



- Stock évalué analytiquement
- Stock en bon état, au Rendement Maximum Durable
- Stock surveillé



3

# Principe 1 - FAIBLESSES



- Stratégie de capture conditionnée par les règles de contrôle des captures (HCRs)
- Il n'existe pas de règles de contrôle des captures bien définies
  - TAC multi-espèces
  - Fixé lors de négociations annuelles

4

# Principe 1 – Ce qu’il reste à faire

Vérifier les rejets et les captures récréatives non quantifiées → scores peut-être inférieurs mais pas d'échec.

5

# Principe 2 – Espèces primaires et secondaires

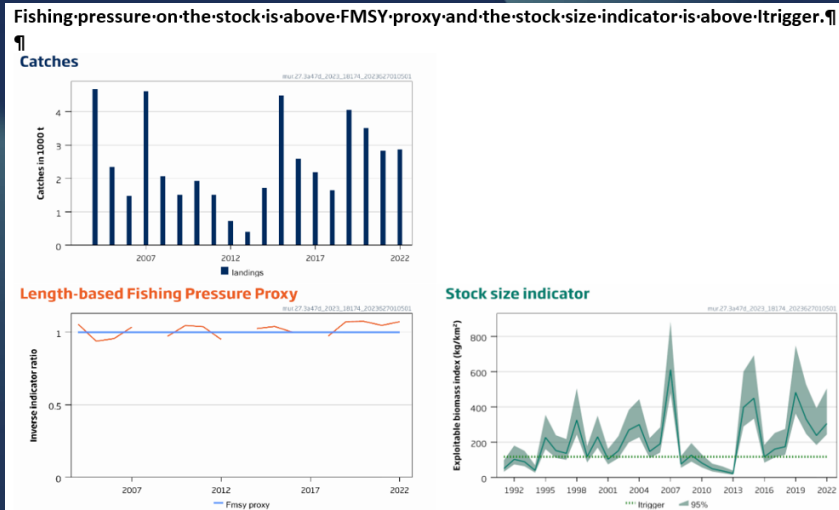
Espèces principales identifiées par UoA

| Species  | Designation   |  | UoAs            |                       |                       |
|--|---|--|-----------------|-----------------------|-----------------------|
|  | Main Primary  | Main Secondary   | UoA1:<br>Trawls | UoA2:<br>Trammel nets | UoA3:<br>Danish Seine |
| Maquereau commun - <i>Scomber scombrus</i>       | Stock assessment, ref. points, quota but no states agreement on sharing total quota |  | 1               |                       | 3                     |
| Seiche commune - <i>Sepia officinalis</i> (RBF)  |   | no formal stock assessment, no adopted benchmarks, no quota              | 2               |                       | 4                     |
| Merlan - <i>Merlangius merlangus</i>             | EU MAP, stock assessment, benchmarks  |  | 3               |                       | 2                     |
| Emissoles nca - <i>Mustelus spp.</i> → condition |   | stock assessment, proxy ref. points, no quota                            | 4               | 3                     |                       |
| Tacaud commun - <i>Trisopterus luscus</i>        |   | no formal stock assessment, no adopted benchmarks, no quota (RBF)        | 5               |                       |                       |
| Dorade grise - <i>Spondyliosoma cantharus</i>    |   |  | 5               |                       |                       |
| Sole commune - <i>Solea solea</i> (limite Blim)  | Primary: stock assessment, benchmarks, EU MAP                                       |  |                 | 1                     |                       |
| Petite roussette - <i>Scyllorhinus canicula</i>  |   | stock assessment, proxy ref points, no quota                             |                 | 2                     |                       |
| Plie d'Europe - <i>Pleuronectes platessa</i>     | Primary: stock assessment, benchmarks, EU MAP                                       |  |                 | 4                     |                       |
| Rouget de roche - <i>Mullus surmuletus</i>       |   | stock assessment, proxy ref points but no management measures, benchmark |                 |                       | 1                     |
| Encornet - <i>Loligo vulgaris</i>                |   | no formal stock assessment, no adopted benchmarks, no quota (RBF)        |                 |                       | 5                     |
| Grondin perlon - <i>Chelidonichthys lucerna</i>  |   |  |                 |                       | 6                     |

6



## Evaluation de stock du rouget barbet : amélioration de la situation



7

## Principe 2 – Espèces ETP



### Peu d'espèces ETP reportées:

- UoA1: Requin-hâ (0.16%) et raie blanche (0.02%)
- UoA2: Requin-hâ (0.2%) et raie blanche (0.01%)
- UoA3: Requin-hâ (0.02%)

→ Conditions pour requin-hâ et raie blanche (MSC scoring guidepost du RBF 60-79)

### Approche précautionneuse pour mammifères marins et Oiseaux de mer

→ **A priori** pas de conditions pour Oiseaux et phoques (veau marin & gris)

→ Conditions pour marsouin commun : résultats rapport PELAGIS d'ici 3 ans (dauphins communs inclu)

8

# Principe 2 – Espèces ETP



| Management strategy in place (alternative) |  |
|--|--|
| b) Guide post                              | <p>There are measures in place that are expected to ensure the UoA does not hinder the recovery of ETP species.</p> <p>There is a strategy in place that is expected to ensure the UoA does not hinder the recovery of ETP species.</p> <p>There is a comprehensive strategy in place for managing ETP species, to ensure the UoA does not hinder the recovery of ETP species.</p> |

| Management strategy evaluation |  |
|--------------------------------|--|
| c) Guide post                  | <p>The measures are considered likely to work, based on plausible argument (e.g., general experience, theory or comparison with similar fisheries/species).</p> <p>There is an objective basis for confidence that the measures/strategy will work, based on information directly about the fishery and/or the species involved.</p> <p>The strategy/comprehensive strategy is mainly based on information directly about the fishery and/or species involved, and a quantitative analysis supports high confidence that the strategy will work.</p> |

9

# Principe 2 – Espèces ETP



| Management strategy implementation |  |
|------------------------------------|--|
| d) Guide post                      | <p>There is some evidence that the measures/strategy is being implemented successfully.</p> <p>There is clear evidence that the strategy/comprehensive strategy is being implemented successfully and is achieving its objective as set out in scoring issue (a) or (b).</p> |

| Review of alternative measures to minimize mortality of ETP species |   |
|---|---|
| e) Guide post   | <p>There is a review of the potential effectiveness and practicality of alternative measures to minimise UoA-related mortality of ETP species.</p> <p>There is a regular review of the potential effectiveness and practicality of alternative measures to minimise UoA-related mortality of ETP species and they are implemented as appropriate.</p> <p>There is a biennial review of the potential effectiveness and practicality of alternative measures to minimise UoA-related mortality of ETP species, and they are implemented, as appropriate.</p> |

10

## Principe 2 - Habitats



### Habitats communément rencontrés

| Commonly encountered habitats:                |                             |   |
|---|-----------------------------|---|
| Substratum                                    | Geomorphology               | Biota   |
| -Fine sand to muddy sand and mud to sandy mud | -Flat/ Low relief substrate | Dominated by Annelida, and benthic and infaunal invertebrates.                    |
| -Sand and coarse sediments to gravel, pebbles | -Flat/ Low relief substrate | Dominated by Mollusca, Annelida, and Nemertea benthic and infaunal invertebrates. |

→ Pas de conditions

### Ecosystèmes marins vulnérables (VMEs) – à confirmer avec empreinte de la pêche

| VME 1 - Kelp forest   |   |  |
|---|---|--|
| Substratum  | Geomorphology   | Biota  |
| Solid reef of biogenic origin: Biogenic (substratum of biogenic calcium carbonate)                | High relief: high outcrop (protrusion of consolidated substrate >1 m)   | Flora dominated by seagrass species.   |
| VME 2 – Maërl beds  |   |  |
| Substratum  | Geomorphology   | Biota  |
| Maërl, solid reef of biogenic origin: substratum of biogenic calcium carbonate                    | - High relief: high outcrop (protrusion of consolidated substrate >1 m), rugged surface structure<br>-Scattered outcrops not intentionally fished | Small erect/encrusting dominated by consolidated and unconsolidated bivalves beds, and small, low-standing sponges |
| VME 3 – Intertidal mudflats   |   |  |
| Substratum  | Geomorphology   | Biota  |
| Fine substratum: mud (0.1 mm) and fine sediments(0.1-1 mm)  | Flat: simple surface structure, unrippled/flat  | Mixed small/low-encrusting benthic invertebrate communities, infaunal bioturbators                                 |
| VME 4 – Seagrass meadows with Zostera beds  |   |  |
| Substratum  | Geomorphology   | Biota  |
| Fine, Soft bottom, mud (0.1 mm), fine sediments(0.1-1 mm) and few coarse sediments (1-4 mm)       | -Flat/ Low relief substrate<br>-Scattered outcrops not intentionally fished   | Dominated by seagrass species (zostera)  |
| VME 5 - Intertidal Mytilus edulis beds on mixed and sandy sediments (turquoise blue in OSPAR map) |   |  |
| Substratum  | Geomorphology   | Biota  |
| Fine, Soft bottom, mud (0.1 mm), fine sediments(0.1-1 mm) and few coarse sediments (1-4 mm)       | -Flat/ Low relief substrate<br>-Scattered outcrops not intentionally fished   | Dominated by seagrass species (zostera)  |

→ A priori, Conditions sur UoA1 et UoA3

11

## Principe 2 - Ecosystèmes



- A priori, condition for Ecosystem outcome à SG80 “The UoA is highly unlikely to disrupt the key elements underlying ecosystem structure and function to a point where there would be serious or irreversible harm”: besoin de + d’informations spécifiques à la pêche
- Ecosystem management strategy “There is a **partial strategy** in place, if necessary, that is expected to achieve the Ecosystem outcome SG80 level”, à priori ok (sauf pour Chaluts à voir selon mesures pour zones Natura 2000)
- Ecosystem information à priori ok

12

## Principe 2 – Améliorations en vue d'une évaluation initiale



- Espèces non identifiées au niveau de l'espèce, que au niveau du genre → Condition
- PELAGIS / OSPAR: potentielle condition pour les cétacés (marsouin commun surtout)
- Couverture par les observateurs embarqués est limitée et, bien qu'elle se soit améliorée, la transparence et le respect des exigences en matière de rapports sur les mammifères marins et les oiseaux de mer pourraient être encore améliorés.
- Potentielles conditions sur habitats pour chaluts et senne danoise + ecosystem outcome & management strategy
- Avoir une meilleure idée de l'empreinte précise de la pêche (document CRPMEM Hauts-de-France 2019)

13

## Principe 2 – Ce qu'il reste à faire



- Adapter la catégorisation des espèces au standard 3.0
- Finir partie sur habitats et écosystèmes
- Réaliser le scoring précis
- Finir de vérifier et compléter avec informations Google doc Ops reçu le 3 Juin

14

# Principe 3 – FORCES

Législation et réglementations françaises/européennes bien développées et mises en œuvre, schéma de gouvernance clair



15

# Principe 3 – FORCES

- Informations sur pêche commerciale France/Europe nombreuses et librement accessibles.
- Conformité: en cours, accès avec DDTM + barème de sanction OPs
- Processus de consultation et de prise de décision censés inclure des contributions à tous les niveaux.
- Solides systèmes de suivi, de contrôle et de surveillance (MCS) en place, y compris l'utilisation du système de surveillance des navires (VMS) et du système d'identification automatique (AIS), le cas échéant.

16



# Principe 3 – Compliance & enforcement

Obtenir les données sur la conformité de la pêche, avec les détails, pour éviter des conditions sur les 2 scoring issue ci-contre

| Compliance  |           |  |   |  |
|---|-----------|--|---|--|
| c)  | Guidepost | Fishers are generally thought to comply with the management system for the fishery under assessment, including, when required, providing information of importance to the effective management of the fishery. | Some evidence exists to demonstrate fishers comply with the management system under assessment, including, when required, providing information of importance to the effective management of the fishery. | There is a high degree of confidence that fishers comply with the management system under assessment, including, providing information of importance to the effective management of the fishery. |
|   | Met?      | Yes/-No  | Yes/-No   | Yes/-No  |
| Rationale   |           |  |   |  |
| Insert sufficient rationale to support the conclusion for each Scoring Guidepost (SG) (leave blank if not applicable—e.g. rationale is provided for the Performance Indicator below). |           |  |   |  |
| Systematic non-compliance   |           |  |   |  |
| d)  | Guidepost |  | There is no evidence of systematic non-compliance.  |  |
|   | Met?      |  | Yes/-No   |  |

17

# Principe 3 – Éléments à améliorer pour éventuelle évaluation initiale

- Persévérer dans la communication et la formation efficaces, notamment pour remplir correctement les journaux de bord ou pour marquer les espèces ETP, déclarer les rejets le cas échéant.
- Il est difficile de savoir dans quelle mesure les processus de consultation permettent et encouragent l'implication de toutes les parties intéressées et affectées et facilitent leur engagement effectif.
- Donnée sur la conformité encore en attente (indispensable)
- Idéalement, rencontrer d'autres pêcheurs (indispensable)

18



## Gaps pour la version 3.0:

+ de données précises observateurs embarqués pour captures accidentelles, conformité, empreinte de la pêche, ghost fishing (données et mesures), shark fining

Deadline prévue pour rendu des 2 rapports:

Mi-juillet

19

19



# MERCI !

DES QUESTIONS ?

20

20