



Coquille Saint-Jacques



Pecten maximus

DE NORMANDIE

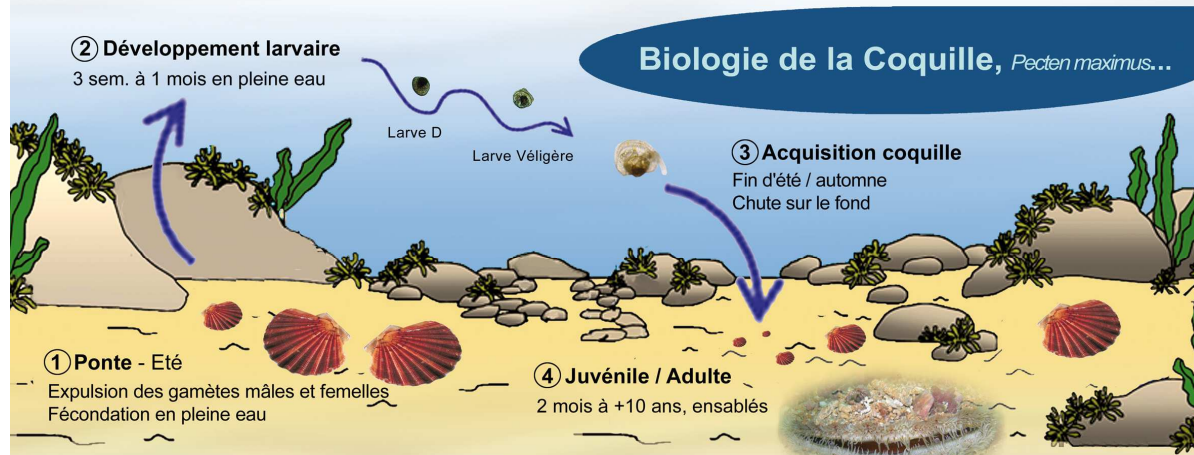
LA QUALITE A SON ORIGINE



GROUPEMENT QUALITE DES MARINS-PÊCHEURS, CRIEES ET MAREYEURS DE BASSE-NORMANDIE
10 avenue du général De Gaulle - BP 27 - 14520 Port en Bessin Cédex - Tél. 02 31 51 21 53 - Fax. 02 31 51 31 52

www.nfm.fr

Pour une Pêche Durable BIOLOGIE - STOCK



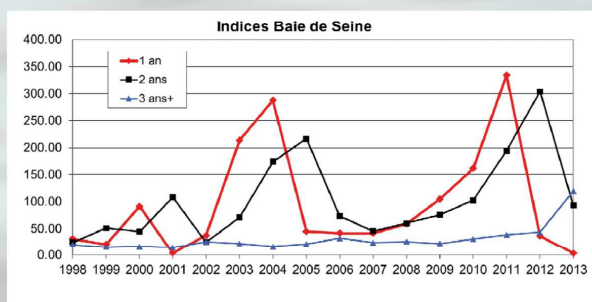
Anatomie



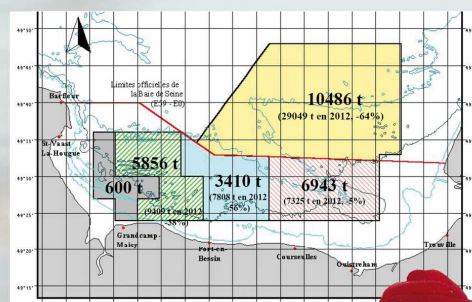
| | Larves | Juveniles / Adultes |
|---------------------------------|---------------|---------------------------------------|
| Reproduction | | |
| Habitat | Colonne d'eau | Fonds de sables coquilliers dans -50m |
| Taille (longueur totale) | 0,1 à 0,25 mm | 1 cm à 23 cm |
| Alimentation | Phytoplancton | Phytoplancton et matière organique |

Evolution du stock, le suivi scientifique...

Indices d'abondance par groupe d'âge dans la Baie de Seine



Biomasse exploitable : Quantité de coquilles de taille commerciale en Baie de Seine (2 ans et +)



Les intervenants :

Suivi halieutique



Ifremer

Nos objectifs ?

- 1 Mieux connaître la biologie
- 2 Suivre l'évolution du stock
- 3 Suivre l'évolution des captures





Pour une Pêche Durable MESURES de GESTION

195 navires de Pêche bas-normands

Métiers : coquillards de 9 à 16 mètres

Engins de pêche : drague à coquille

Zone de pêche : fonds de maerl et sables coquilliers, en Manche-Ouest et Manche-Est

Période : 1^{er} octobre au 14 mai

Les Pêcheries de Coquille en Normandie



Gestion de l'accès à la ressource...

La **licence coquille** régule le nombre d'autorisation de pêche

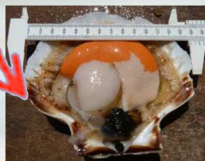
Navires de longueur inférieure à 16 m, de puissance inférieure à 330 kw



Mesures de protection de l'espèce...

Protection des juvéniles :

- par leur remise en mer dès leur capture
- par une taille minimale de capture : 10,2 cm (Manche Ouest)
11 cm (Manche Est)



Protection des géniteurs par une fermeture biologique de la pêche en été, en période de reproduction

Contrôle des pêches exercé par la France et Jersey



Les intervenants :

Pêcheurs, Scientifiques et Etats



Nos objectifs ?

- ① Anticiper / pêche durable
- ② Gérer la pêcherie et protéger la ressource
- ③ Garantir l'avenir de la coquille en Normandie, et le notre !



Droits d'image : IFM, CRPM-BN, M. MOCHET



Pour une Pêche Durable MESURES de GESTION



Mesures techniques, Gestion des dragues...

Limitation du nombre de dragues / bateau :

16 dragues maximum de 80 cm de large

Diamètre des anneaux fixé à 92 mm, pour sélectionner les coquilles adultes



Mesures techniques, Gestion des captures...

Fermeture estivale plus ou moins longue pour les gisements

Quota journalier / bateau :

800 kg à 2,2 tonnes

Nombre de jours de mer :

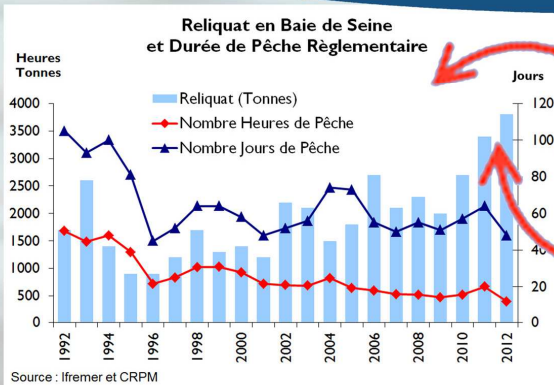
3 à 5 / semaine

Horaires de pêche limités :

de 4 à 10h, en Baie de Seine

| GISEMENTS | ENGINS DE PÊCHE | J | F | M | A | M | J | J | A | S | O | N | D | DUREE | Quota jour en kg | Nb jours |
|----------------|----------------------------|---|---|----|---|----|---|---|---|-------|---|---|---|----------|------------------|----------|
| Large | Drague à coquille 12.80 m | | | | | 15 | | | | fermé | | | 1 | 7.5 mois | 1800 à 2200 | 3 ou 4 |
| Nord-Cotentin | | | | 15 | | | | | | fermé | | | 1 | 6 mois | 800 | 5 |
| Baie de Seine | Diametre des anneaux 92 mm | | | 15 | | | | | | | | | 3 | 4 mois | 1000 à 1500 | 4 |
| Ouest-Cotentin | | | | | | 15 | | | | | | | 1 | 7.5 mois | 1200 à 1500 | 5 |

Impact des Mesures de gestion, l'exemple de la Baie de Seine...



Diminution de l'Effort de pêche, par :

- la baisse du nombre de jours de pêche
- la baisse du nombre d'heures de pêche

Augmentation du Reliquat de pêche =

Quantité de coquilles de taille commerciale laissées sur le fond, à la fin d'une saison de pêche

Droits d'image : NFM

Les intervenants :

Pêcheurs, Scientifiques et Etats



Nos objectifs ?

- ① Anticiper / pêche durable
- ② Gérer la pêcherie et protéger la ressource
- ③ Garantir l'avenir de la coquille en Normandie, et le notre !





Les campagnes Ifremer, de suivi des stocks...

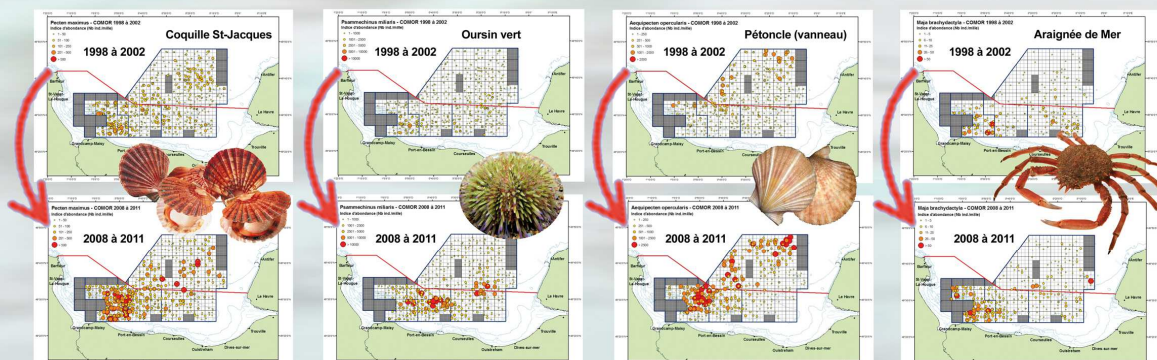
1976 - 1^{ère} COMOR : Campagne d'évaluation scientifique des stocks de Coquilles Saint-Jacques en Manche Orientale (Manche-Est).

Eté 2013 : 43^{ème} COMOR

Depuis 1998 : Evaluation complémentaire des communautés benthiques associées, pêchées au cours des campagnes COMOR

Evolution positive, de la macrofaune benthique...

Les indices d'abondance sont en amélioration ou stables, pour 14 espèces sur 17 étudiées :



Vers une nouvelle drague, pour réduire l'impact...

2011/13 : Tests d'un nouvelle drague écossaise (N-Virodredge), équipée de dents indépendantes à ressort et de patins latéraux

Des bénéfices environnementaux et économiques :

- Baisse de 12 à 30% de la consommation de carburant, liée à un moindre impact sur les fonds, que la drague anglaise actuelle
- Moins de coquilles hors-taille, cassées ou ébréchées, pêchées = meilleure préservation de la ressource et meilleure valorisation



Les intervenants :

Pêcheurs et scientifiques



FRANCE FILIERE PECHE

Ifremer

Nos objectifs ?

- ① Préserver l'environnement de la coquille Saint-Jacques
- ② Allier environnement et efficacité économique
- ③ Poursuivre l'exploitation, de nombreuses années encore !



Pour une Pêche Durable ENSEMENCEMENT

L'ensemencement en Baie de Granville...

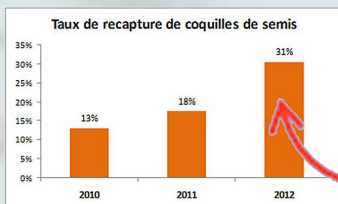
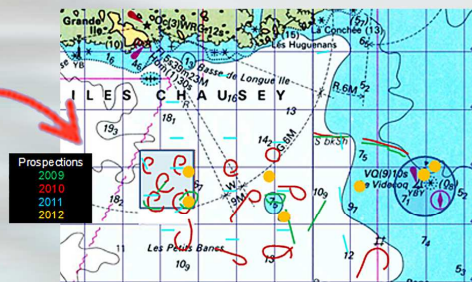


- 1 zone d'accès restreint pour protéger la coquille
- 4 580 000 coquilles semées entre 2009 et 2012
- 2 cantonnements créés, pour le suivi scientifique

Suivi scientifique des semis...

Prospection en pêche (drague) ou plongée

- Caractériser le gisement en taille et âge
- Recapter des coquilles de semis et suivre les mortalités
- Comparer les croissances entre les coquilles de semis et les coquilles sauvages



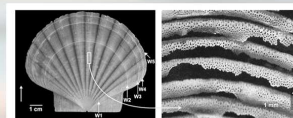
La recapture des coquilles semées...

Taux de recapture de coquille de semis = quantité de coquilles issues des semis / quantité totale pêchée (en pêche expérimentale)

Près d' 1 coquille / 3 pêchée en 2012 est issue des semis !

Comment reconnaît-on les coquilles semées ?

Grace aux stries de croissance : Les coquilles de semis présentent une strie plus marquée de rupture de croissance hivernale, liée au stress du changement de milieu



Photographie de deux espèces de coquilles de Pecten maxima, montrant la présence d'une stria plus marquée sur les coquilles de semis (à gauche) comparées à celles de coquilles sauvages (à droite) - années 2011 à 2012, et de stria caractéristiques plus fines formées quotidiennement au cours de la période de croissance (à droite).

Les intervenants :

Pêcheurs et scientifiques



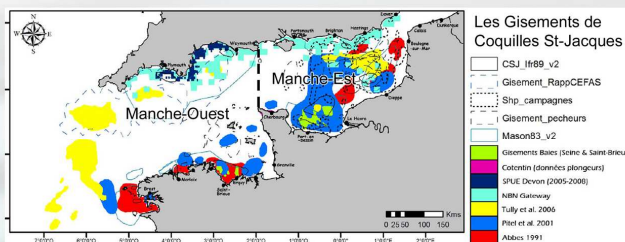
Nos objectifs ?

- ① Tester et évaluer l'impact de l'ensemencement
- ② Favoriser la ressource
- ③ Garantir l'avenir de la coquille en Normandie, et le notre !



La Manche : un habitat idéal, pour la coquille Saint-Jacques...

Profondeur faible : moins de 50 m
Fonds sableux coquilliers à cailloutis
Eaux fraîches et brassées, bénéficiant de fortes marées
Plancton abondant : lié aux apports organiques et minéraux des cours d'eau



Corail, ou sans corail, pourquoi ?

Le corail (glande génitale) se reconstitue plus ou moins rapidement après la ponte estivale.
Pendant la saison de pêche, (oct. à mai), il est :

- Absent en Manche-Ouest : Granville, St-Brieuc
- Présent en Manche-Est et Baie de Seine



Une pêche côtière et artisanale...



Petits bateaux de moins de 16 m
Marées courtes, le plus souvent < 36h
Coquilles vendues vivantes, en entier
Conditionnées à plat depuis le bateau : valves plates sur le dessus, pour garder leur fraîcheur !

Le Label Rouge, quelles garanties ?

Véritable coquille Saint-Jacques *Pecten maximus*
Propreté des coquilles, vendues entières et vivantes
Rendement : 1kg noix / 6,5kg de coquilles entières
Pêchée en - 36h ; commercialisée ou surgelée en -36h
Noix de Saint-Jacques nature, sans eau ajoutée, sans conservateurs...



Droits d'image : NFM, Foveau 2013

Les intervenants :

Organisations professionnelles



Nos objectifs ?

- ① Commercialiser une coquille Saint-Jacques de qualité
- ② Valoriser au mieux la ressource et notre métier
- ③ Satisfaire nos clients et les consommateurs !





Pour une Pêche Durable HISTOIRE - NOTORIETE

- 500 Millions d'années : 1^{ers} coquillages sur terre
- 6 Millions d'années : Apparition sous sa forme actuelle

Préhistoire : Utilisée comme monnaie d'échange

Antiquité : 1^{ère} trace de consommation chez les romains, sous le nom latin de conchylium qui donnera : Coquille

830 : Découverte de la tombe de l'apôtre Jacques à Campo de Stella (St-Jacques de Compostelle en Galice).
La Coquille Saint-Jacques devient l'emblème des pèlerins !

1485 : la coquille : symbole de beauté et de fécondité, du célèbre tableau de Botticelli : "la naissance de Vénus"

1550 : Rondelet la qualifie de "meilleure de toutes" les coquilles

XVIII^{ème} : Linné fixe son nom scientifique : *Pecten maximus*, (le grand peigne), le plus gros des Pectinidés

La naissance d'un emblème...



Origine de l'exploitation, en Basse-Normandie...



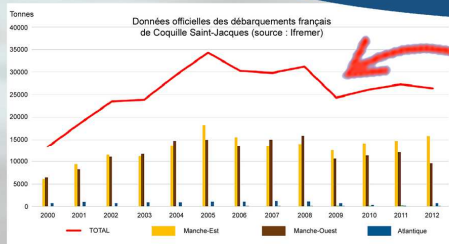
PORT EN BESSIN : Bateau dragueur
(Source: "La pêche sur les côtes du Calvados et de la Manche", Le Dantec, 1947-49)

Fin XIX^{ème} : "Saint-Vaast est un des 1^{er} ports qui aient entrepris il y a environ 60 ans cette pêche d'une façon industrielle" (Le Dantec, 1947-49)

1945 : Grandcamp se spécialise le 1^{er} dans la coquille, puis suivent les autres ports du Calvados

1990 : Granville développe l'exploitation de la coquille

La Normandie : 1^{ère} région de pêche, pour la coquille...



- ~ 25 000 T de production française, depuis 2000
- ~ 15 000 T, en Normandie (Manche Est et Ouest)
- ~ 60% de la production française !

Les intervenants :

Organisations professionnelles



Nos objectifs ?

- ① Maintenir l'image de la coquille Saint-Jacques
- ② Accroître la notoriété de la coquille de Normandie
- ③ Poursuivre l'exploitation, de nombreuses années encore !

